

PERLFIX

Sádrové lepidlo pro suchou výstavbu

Technický list

5/2025



Popis produktu

Sádrové lepidlo/osazovací sádra Perlfix je suchá směs dle ČSN EN 14 496, pro lepení sádrokartonových desek na běžné stavební materiály s pevným a savým povrchem.

Způsob použití

Knauf Perlfix se používá k lepení sádrokartonových desek na cihelné, pórobetonové nebo betonové stěny tzv. suchá omítka (viz technický list W 61).

Vlastnosti

- Připraveno pro namíchání
- Lepidlo na bázi sádry
- Netvoří hrudky
- Jemná a lepkavá konzistence po rozmíchání
- Dobrá zpracovatelnost
- Vysoká vydatnost
- Rychlý nárůst počáteční pevnosti po nalepení
- Čas zpracování cca 30 minut

Zpracování

Silně savé, případně zaprášené podklady penetrujte pomocí Knauf Hloubkové penetrace/Tiefengrund. Pórobetonové popřípadě cihelné zdivo penetrujte Knauf Aufbrennsperre (v poměru 1:3 s vodou), beton Knauf Betokontaktem a nechte vyschnout. Knauf Perlfix nasypete do čisté vody (cca 1,3 l na 25 kg Perlfixu). Pomocí míchadla nebo ručně namíchejte do konzistence bez hrudek. Ideální konzistence je dosaženo, když rozmíchaná směs nabraná na špachtli, drží cca 7 vteřin i po otočení špachtle směrem dolů. Dle nerovností podkladní konstrukce se Perlfix aplikuje buď přímo

na podkladní konstrukci, nebo na sádrokartonovou desku Knauf. Jednotlivé lepicí terče by měly být ve vzdálenosti cca 35 cm od sebe. U desek Knauf 9,5 mm se nanáší terče ve čtyřech řadách, u desek tl. 12,5 mm se nanáší terče ve třech řadách (dvě řady po obvodu desky a jedna/dvě uprostřed desky). V místě elektrokrabic, dveřních otvorů apod. je nutné Knauf Perlfix nanést na sádrokartonové desky celoplošně po obvodu otvoru resp. u umyvadel pod celou plochou umyvadla. Sádrokartonové desky musí být za hranu stavebních otvorů přesazeny minimálně 150 mm. Desku s naneseným lepidlem Knauf Perlfix opřete spodní hranou o stěnu a pomalu postavte do svislé pozice. Poklepem ruky usadíte desku na terče lepidla Knauf Perlfix. Posléze provádějte rektifikaci vodorovnou i svislou za použití gumové palice a vodováhy. Rektifikaci lze provádět pouze do doby tuhnutí lepidla. Pokud deska není opřena o podlahu, např. z důvodů nerovností, je nutné desku podepřít dřevěnými klínky. Minimální tloušťka terčů Knauf Perlfix v konečném stavu je 10 mm, maximální tloušťka v konečném stavu je 20 mm. Po vytvrdnutí lepidla a jeho dostatečném vyschnutí proveďte zatmelení styčných hran desek. Tmelení provádějte s výztužnou páskou. K tmelení je vhodné použít tmel Knauf Uniflott/Knauf Fugenfüller. Pro finální tmelení lze použít pastózní tmely Knauf Super Finish nebo Knauf Fill & Finish Light.

Podklad:

Dostatečně únosný, stabilní, čistý, celistvý a suchý povrch.

Čas zpracování:

Dle teploty a vlhkosti vzduchu cca 30 minut. Po osazení je čas na zpracování a rektifikaci cca 10 minut.

Spotřeba

S 25 kg Knauf Perlfixu lze nalepit cca 5 m² suché omítky (dle nerovností podkladu).

Upozornění

Nemíchejte s jinými materiály. Zpracujte vždy celý objem rozmíchaného materiálu. Použité náčiní očistěte po použití okamžitě vodou. Zbylé zbytky sádry mohou silně zkracovat dobu zpracování následující směsi.

Skladování:

Zpracujte do 6 měsíců od data výroby uvedeného na obalu, skladujte v suchém prostředí na dřevěném roštu, chraňte před vzdušnou vlhkostí

Klimatické podmínky

Nepoužívejte Knauf Perlfix při teplotách vzduchu menších než +10°C a relativní vlhkosti vzduchu vyšší než 65%.

**Příprava podkladu**

Podklad pro lepení musí být pevný, soudržný, čistý a suchý. Betonové povrchy musí být zbaveny slinutých vrstev a zbytků odbedňovacích prostředků. Na betonové podklady použijte penetraci Knauf Betokontakt. Nasákavé podklady (cihelne zdivo, pórobeton) penetrujte pomocí Knauf Aufbrennsperre (v poměru 1:3 s vodou). Rozměřte si kladení desek na podklad.

**Míchání**

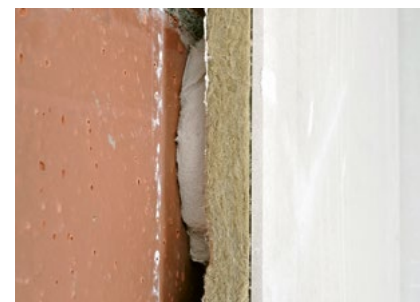
Do 25 kg Knauf Perlfixu přimíchejte minimálně 12 litrů vody. (Optimální konzistence je dosaženo přibližně po přidání 13 litrů vody). Promíchejte do pastovité konzistence.

**Aplikace**

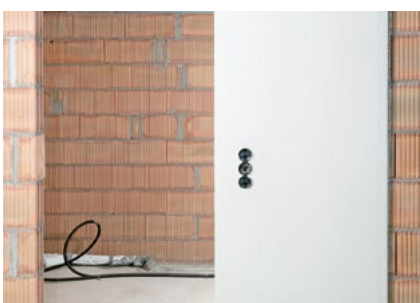
Pro aplikaci na hrubý povrch nahodit jednotlivé lepicí terče ve vzdálenosti cca 30 cm od sebe. Při aplikaci na relativně rovný povrch je vhodnější provádět nanášení lepicích terčů Knauf Perlfix přímo na rubovou stranu sádrokartonové desky Knauf. U desek Knauf 9,5 mm se nanáší terče ve čtyřech řadách, na desky Knauf 12,5 mm se nanáší terče ve třech řadách. Viz technický list Knauf W 61.

**Lepení a rektifikace**

Desku s naneseným lepidlem Knauf Perlfix opřete spodní hranou o stěnu a pomalu postavte do svislé pozice. Poklepem ruky usadíte desku na terče Knauf Perlfix. Posléze provádějte rektifikaci vodorovnou i svislou za pomoci gumového hladítka a vodováhy. Rektifikaci lze provádět pouze do doby tuhnutí lepidla.

**Minimální/maximální tloušťka**

Minimální/maximální tloušťka při lepení desek na terče lepidla Knauf Perlfix je 10/20 mm v konečném stavu.

**Provedení zásevek a otvorů**

Polohu elektrokrabic překreslete na sádrokartonovou desku Knauf ještě před nanesením lepidla Knauf Perlfix. Poté vyřízněte popřípadě vykružte pomocí dutého vrtáku. Přesah desky za hranu stavebních otvorů by měl být minimálně 150 mm.

**Tmelení**

Po vytvrdnutí lepidla Knauf Perlfix proveďte zatmelení styčných hran desek. Tmelení provádějte s výztužnou páskou. K tmelení používejte hmoty Knauf Uniflott, Knauf Fugenfüller, Knauf Gelbband.

**KNAUF Praha, spol. s r.o.**

Mladoboleslavská 949,
197 00 Praha 9 Kbely

Kontakty

Hotline +420 844 600 600*
Tel.: +420 272 110 111
E-mail: info-cz@knauf.com

www.knauf.com

**Dodržujte bezpečnostní list!**

Bezpečnostní listy a označení CE viz

www.knauf.com

Naše záruka se vztahuje pouze na vlastnosti výrobků v bezvadném stavu. Údaje o spotřebě, množstvích a provedení vycházejí z praxe, a proto nemohou být bez dalších úprav používány v odlišných podmínkách. Konstrukční, statické a stavebně-fyzikální vlastnosti systému Knauf mohou být dosaženy pouze v případě, že jsou používány systémové výrobky firmy Knauf nebo výrobky výslovně doporučené společností Knauf. Za návrh a použití vhodného výrobku pro konkrétní stavbu je odpovědný projektant stavby. Všechna práva k technickým podkladům vyhrazena. Jakékoliv změny, přetisk nebo reprodukce, i částečná, nebo použití k jiným účelům, podléhají výslovnému souhlasu společnosti Knauf.

UPOZORNĚNÍ:

Platí vždy aktuální vydání. Vydáním nového technického listu pozbývá tento technický list platnost.

* Cena hovoru na linku HOTLINE je 4,03Kč /1 min. (vč. DPH). Volání z mobilních sítí se může lišit v závislosti na operátorovi a tarifu.